



ASG

CREANDO JUNTOS UN  
MEJOR FUTURO *para todos*

# MEMORIA DE SOSTENIBILIDAD 2022

Para ver el documento  
completo haz clic aquí



## Carta del Presidente

Camilo Atala

En Grupo Financiero Ficohsa estamos centrados en cómo contribuir a generar oportunidades de bienestar de las personas y por ello la relevancia que le damos a contar con un Modelo de Sostenibilidad que atienda las necesidades de nuestros colaboradores y sus familias, clientes, proveedores y las comunidades donde interactuamos.

La región centroamericana continuará con su tendencia de crecimiento para el 2023 estimado en 3.2%, aunque menor en relación al 2022, impactado por el desafío de la economía global, pero estamos seguros que se podrán superar los enormes obstáculos con trabajo, unidad y compromiso.

En el Grupo Financiero Ficohsa trabajamos con transparencia e integridad, dos valores fundamentales que son parte de nuestro ADN fundacional, por ello la presentación de la rendición de cuentas a nuestros diversos grupos de interés con la Memoria de Sostenibilidad.



## Carta del Vice Presidente

Luis Atala

Grupo Financiero Ficohsa alineó sus objetivos de negocios a las metas de sostenibilidad y a los criterios ambientales, sociales y de gobernanza, a fin de adoptar un modelo acorde a las tendencias globales en los negocios.

El comopromiso nace con nosotros, desde la misma fundación y se acentúan cuando se decidió vincular estos esfuerzos a los Objetivos de Desarrollo Sostenible (ODS) de la Agenda 2030 y a los principios del Pacto Global de la Organización de las Naciones Unidas.

A través de nuestros Pilares de Sostenibilidad, hemos creado una cultura de conciencia y compromiso entre colaboradores con respecto al importante papel del Grupo Financiero Ficohsa con la sostenibilidad.

Es emocionante ver cuando impactamos en la calidad de vida de los hondureños, así como de los demás países donde operamos como grupo, ya que permite que nuestro trabajo diario trascienda más allá de una operación financiera o un servicio asegurador o de una pensión.



## Sobre este Informe

### Claves del informe, estándares internacionales de sostenibilidad



Presentamos datos cualitativos y cuantitativos de nuestro desempeño extrafinanciero, utilizando los estándares internacionales del *Global Reporting Initiative* (GRI).



Incorporamos por tercer año consecutivo los Estándares de *Sustainability Accounting Standards Board* (SASB), para los sectores: Bancos comerciales, Financiación al Consumo, Actividades de Custodia de Gestión de Activos, Financiamiento Hipotecario, Banca de Inversiones, Casa de Bolsa y Seguros.



Informamos sobre las principales contribuciones a los Objetivos de Desarrollo Sostenible de la ONU, y desde nuestra adhesión a Pacto Global de Naciones Unidas desde el año 2018.

Para la presentación de este informe adoptamos las nuevas actualizaciones para la Comunicación de Progreso (COP) del Pacto Global de las Naciones Unidas.

En GFF nos mantenemos atentos a la evolución del ecosistema de reporte, para la adopción de Las Normas Internacionales de Información Financiera (IFRS por sus siglas en inglés), una vez hayan sido publicadas de manera definitiva.

### Reconocimientos 2022



#### Revista Latin Finance

Banco del Año en Honduras 2022



#### Best Bank Award

Global Finance reconoce a Ficohsa como Mejor Banco del Año 2022 en Honduras



#### Investor Awards 2022

La revista Investor premió a Ficohsa en dos categorías:

- Mejor Grupo Bancario Centroamérica 2022
- Mejor Transformación Digital Centroamérica 2022



#### Fundahrse 2022

16 años reconocidos por impulsar el desarrollo sostenible



#### Inventario Huella de Carbono Panamá

Identificación, cálculo, reporte y verificación del Programa Reduce tu Huella Corporativo - Carbono

## Cifras destacadas 2022

**A**

**29.64%** incrementó el número de casos evaluados a través del SARAS.

**15 proyectos** de energía renovable financiados a la fecha.

**307,980** libras de papel recicladas.

**20.4%** de reducción en el consumo de energía.

**4.4%** reducción de la huella ecológica en Honduras.

**15,300** árboles sembrados en zonas deforestadas.

**G**

**50%** miembros internos y 50% miembros externos conforman la estructura de la Junta Directiva.

**99%** de nuestros colaboradores capacitados en temas de anticorrupción y soborno (SGAS).

**100%** de los miembros de las Juntas Directivas en cada país capacitados en SARAS.

**79%** proveedores son nacionales.

**S**

**27%** crecimiento en la cartera de Banca Emprendedor.

**+4,500** Cajas Ficohsa en Honduras.

**+700** mujeres capacitadas en el programa Mujeres Adelante.

**5,470** colaboradores a nivel regional.

**57.4%** de nuestra planilla son mujeres.

**+100** comunidades beneficiadas con el programa De Mi Tierra en Honduras.

**150,600** niños y niñas beneficiadas por Fundación Ficohsa.

**192** jóvenes beneficiados con el programa de becas Hondufuturo.

**+8.6** millones de personas alcanzadas con el programa de educación financiera a nivel regional.







# Nuestra Empresa



## Gobierno Corporativo

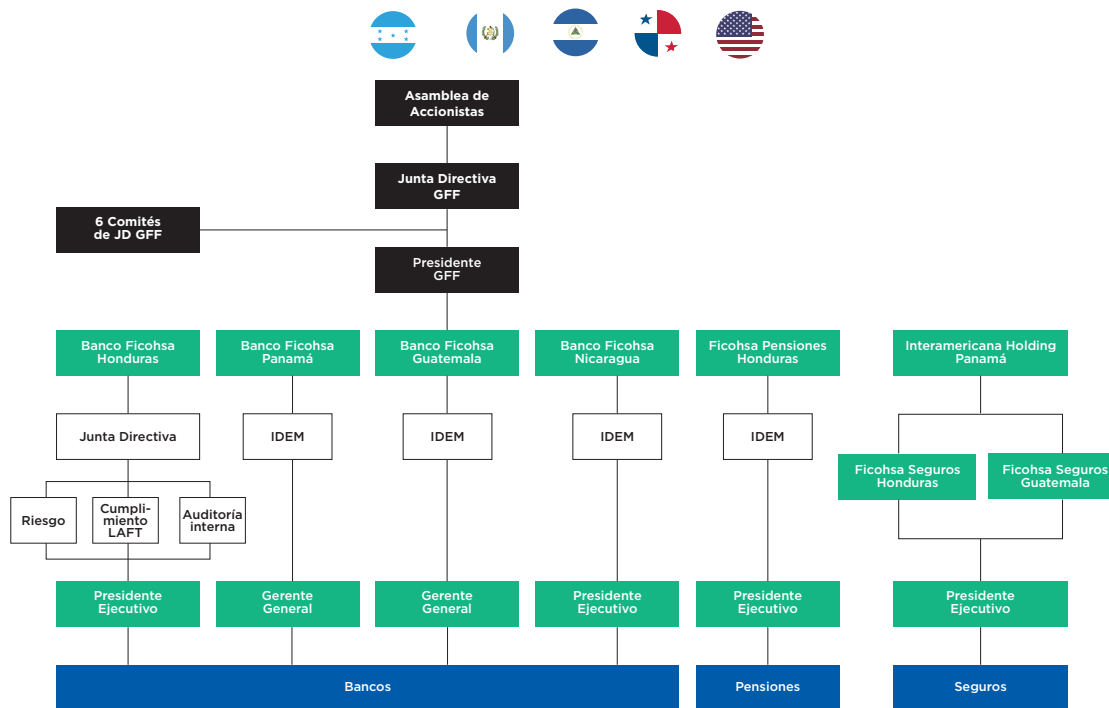
Somos conscientes de que la base para promover el desarrollo económico sostenible para lograr el bienestar de todos es el gobierno corporativo con visión para generar un impacto positivo con la operación, trabajando de la mano con nuestros grupos de interés.

### Competencias y guías de actuación del Gobierno Corporativo

-  Desarrollo y crecimiento a largo plazo, sobre bases firmes y sostenibles.
-  Respeto a las exigencias impuestas por el marco legal.
-  Cumplimiento de los compromisos con los distintos grupos de interés.
-  Observancia de los deberes éticos.

Contamos con Juntas Directivas propias de cada subsidiaria conforme lo establece la normativa de cada país.

### Estructura del Gobierno Corporativo en GFF





## Gestión de Riesgos

Contamos con un Comité de Riesgos regional y comités locales por país.

### Modelo 3 Líneas de Defensa



### Proceso de Identificación y Gestión de Riesgos en GFF

1

La Junta Directiva revisa y actualiza la matriz de riesgos y desempeño trimestralmente, por categorías.

2

Se identifican los indicadores de riesgo fuera de rango.

3

La Junta Directiva delega al Presidente del Comité de Riesgos y su equipo el planteamiento de medidas de respuesta para mitigar los riesgos manifestados.

### Metodología de Gestión de Riesgo Operativo



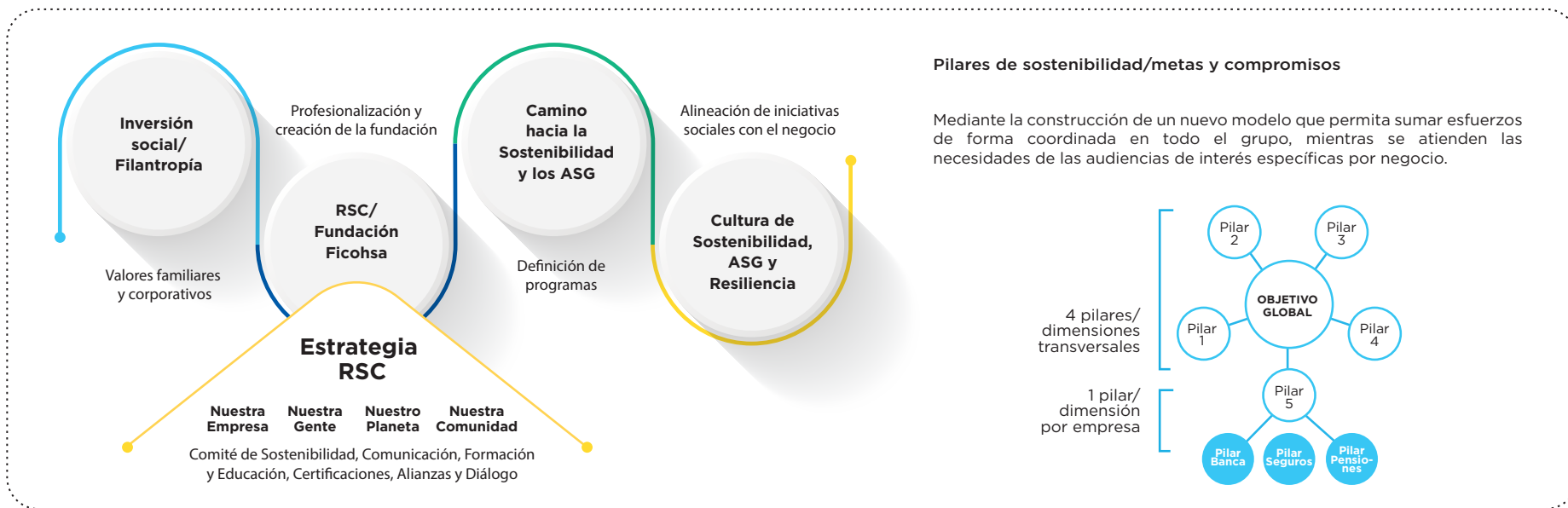


## Estrategia de Sostenibilidad

### Modelo de Responsabilidad Social

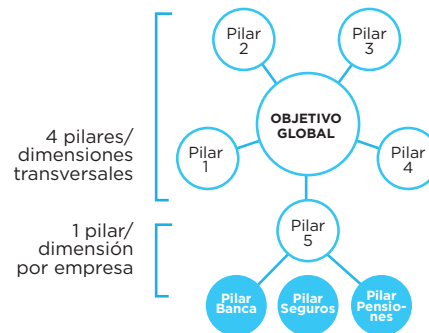
En GFF, seguimos evolucionando a lo largo de estos años de la Responsabilidad Social Corporativa (RSC) a la sostenibilidad y resiliencia, trabajando de la mano con nuestros grupos de interés, comprometidos con generar valor económico, social y ambiental en las comunidades donde operamos, hemos confirmado que el mejor camino es cuando trabajamos juntos para lograr el bienestar de todos.

### Evolución de la RSE a la Sostenibilidad y los ASG



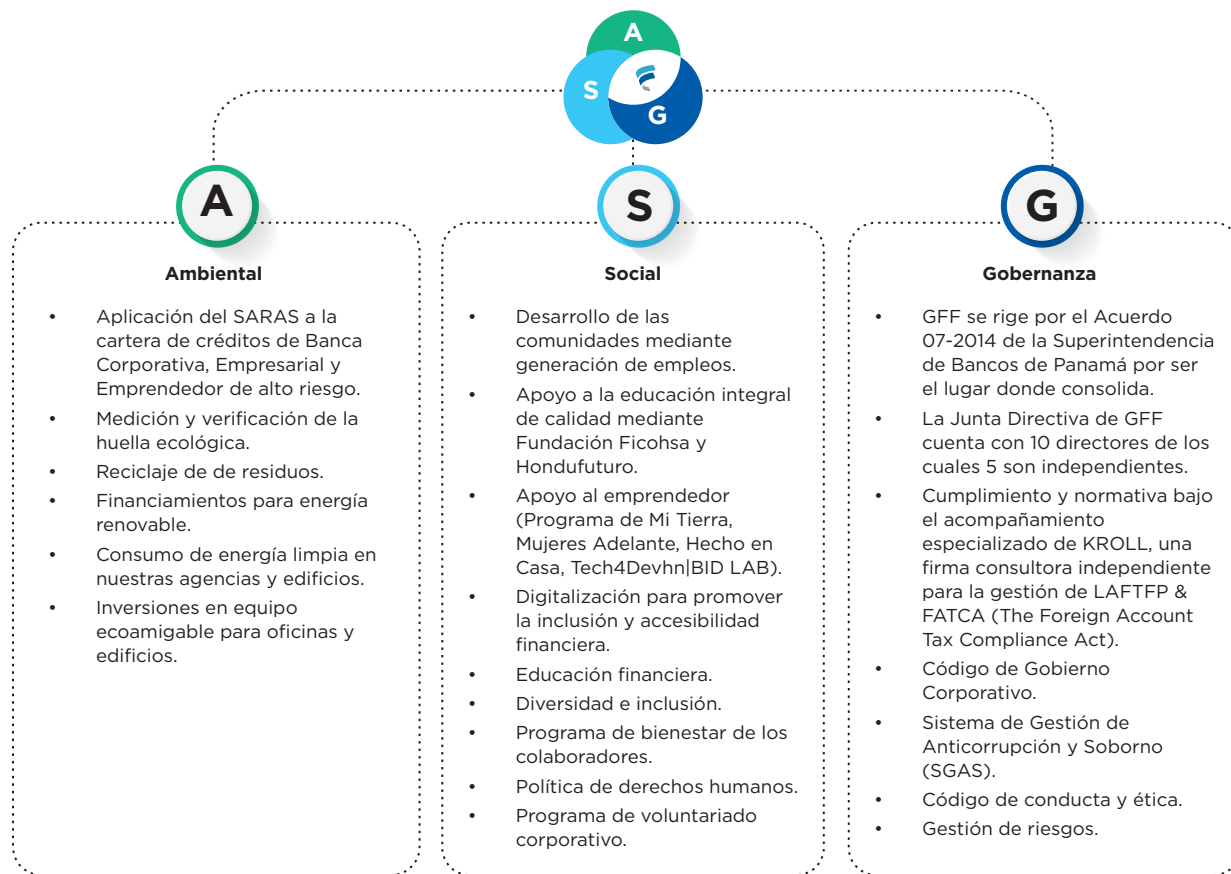
### Pilares de sostenibilidad/metas y compromisos

Mediante la construcción de un nuevo modelo que permita sumar esfuerzos de forma coordinada en todo el grupo, mientras se atienden las necesidades de las audiencias de interés específicas por negocio.



## Nuestras Prioridades ASG

Los criterios ASG, son los aspectos medioambientales, sociales y de gobierno corporativo relacionados al progreso humano y por ende, al mundo empresarial y financiero para garantizar la sostenibilidad y asegurar un futuro mejor para todos.



## Nuestros ODS Prioritarios

A su vez, este análisis de materialidad permitió mejorar nuestra contribución a los Objetivos de Desarrollo Sostenibles (ODS), identificando aquellos ODS a los que contribuimos directamente desde la estrategia de sostenibilidad.







## Ética y Cumplimiento

### Sistema de Gestión de Anticorrupción y Soborno (SGAS)

El Sistema de Gestión de Anticorrupción y Soborno (SGAS) surgió como una iniciativa del equipo directivo, con el objetivo de consolidar nuestra cultura de integridad, facilitando la identificación, evaluación y monitoreo de riesgos reales o potenciales riesgos relacionados con temas de corrupción y soborno.

#### Objetivos del Sistema de Gestión de Anticorrupción y Soborno

Comunica las guías de conducta esperadas con una política de cero tolerancia y sanciones.

Promueve una cultura de transparencia, integridad y honestidad en relaciones de negocio.

Cultura de debida diligencia y reporte sobre cualquier sospecha de prácticas corruptas o soborno.

Identificar y prevenir eventos o incidentes de corrupción y sobornos garantizando una adecuada gestión del riesgo.

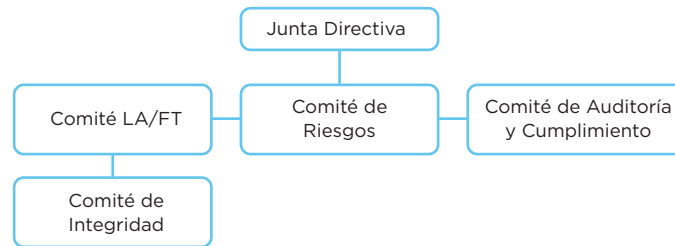




## Políticas y normas las cuales aseguran la transparencia en cada una de nuestras operaciones

- Política Anticorrupción y Soborno.
- Reglamento del Comité de Integridad.
- Reglamento de Ética y Conducta.
- Requerimientos Éticos para Socios de Negocios de GFF.
- Acta - Requerimiento Ético para Socios de Negocios de GFF.
- Política de Conflictos de Interés.
- Política de Conflicto de Interés por Relaciones de Parentesco para Colaboradores.
- Política aplicable a la Certificación de Proveedores.
- Política y Proceso de Donaciones.
- Política de Patrocinios.
- Canal de Denuncias.

## Gobernanza del SGAS



### Comité de Integridad:

Su objetivo es velar, por la aplicación, ejecución y mantenimiento de todo el sistema.

### Atribuciones

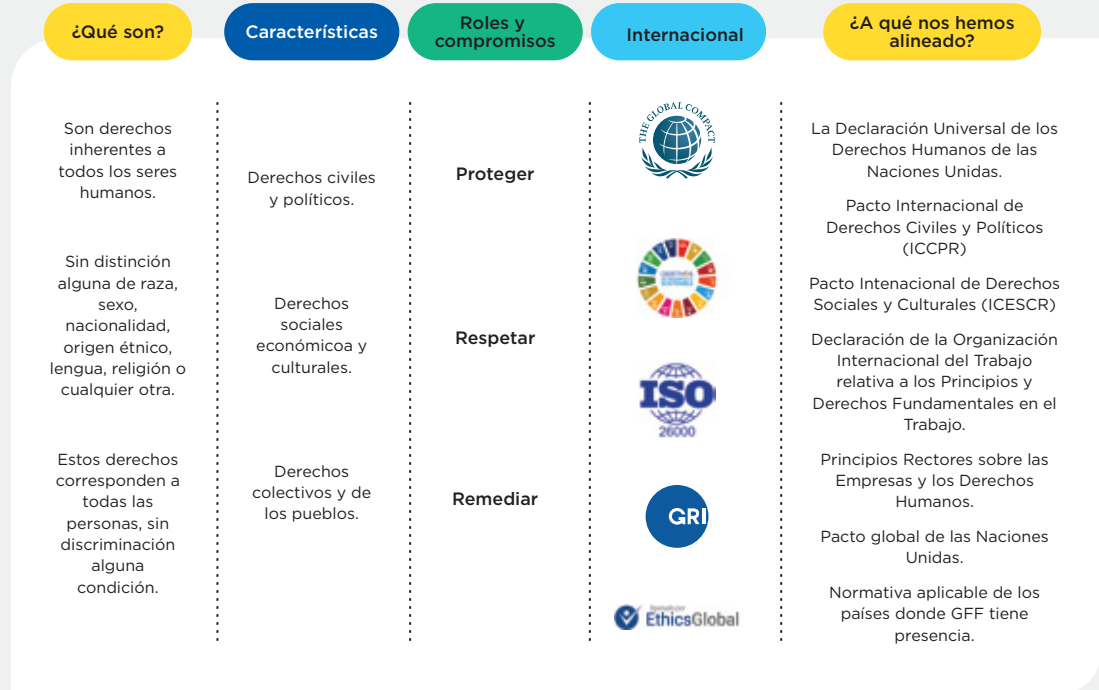
- Recepción, investigación y resolución de denuncias.
- Gestionar las medidas disciplinarias o acciones que correspondan.
- Asegurar que todo el personal conozca y acceda a los procedimientos de reporte confidencial.
- Coordinar y promover capacitación permanente.



## Cumplimiento de los Derechos Humanos

Alineados a nuestra conducta ética, principios y valores, en GFF nos comprometemos a fortalecer una cultura de Derechos Humanos en todas nuestras empresas y países en donde tenemos presencia, este constituye un elemento fundamental en la visión del Grupo que fortalece nuestras prácticas de una conducta empresarial responsable y sostenible.

Contamos con una política de Derechos Humanos,



En el 2022 formamos parte del proyecto piloto “Gestión de los Derechos Humanos” liderado por el Consejo Hondureño de la Empresa Privada (COHEP), con el propósito de fortalecer nuestras acciones en materia de Derechos Humanos.



Continuamos trabajando cada día en la mejora de nuestras prácticas empresariales para garantizar el cumplimiento y respeto de los derechos humanos, para el 2023 estaremos socializando las iniciativas de nuestra política con los diferentes grupos de interés.



Nuestra trayectoria va de la mano de la propuesta de valor para nuestros clientes. Estamos fuertemente comprometidos con la banca responsable, que se materializa en el entendimiento de promover el cambio desde el negocio, y poder ser sus asesores de confianza.

## Evaluación Ambiental y Social de Crédito

Análisis realizados a nivel regional	2021	2022	Δ2022-2021
<b>Honduras (Total de casos analizados)</b>	<b>384</b>	<b>501</b>	<b>30.47%</b>
A%	15%	10%	-5%
B%	65%	37%	-28%
C%	20%	53%	33%
<b>Guatemala (Total de casos analizados)</b>	<b>54</b>	<b>65</b>	<b>20.37%</b>
A%	7%	8%	1%
B%	30%	28%	-2%
C%	63%	64%	1%
<b>Nicaragua (Total de casos analizados)</b>	<b>20</b>	<b>49</b>	<b>145%</b>
A%	10%	8%	-2%
B%	65%	43%	-22%
C%	25%	49%	24%
<b>Panamá (Total de casos analizados)</b>	<b>129</b>	<b>146</b>	<b>13.18%</b>
A%	7%	8%	1%
B%	53%	39%	-14%
C%	40%	53%	13%
<b>Total de casos analizados a nivel regional</b>	<b>587</b>	<b>761</b>	<b>29.64%</b>

**+200** colaboradores capacitados en los procesos de evaluación del SARAS.

## Financiamiento Verde

**15 proyectos** de energía renovable (solar, eólica, hidroeléctrica, biomasa) financiados.  
Durante el 2022 se desembolsaron: **USD\$10.2 MM**  
Sumando a la fecha el desembolso es de: **USD\$229.2 MM**

## Inclusión Financiera y Apoyo al Emprendedor

En el año 2022 Banca Emprendedor alcanzó un crecimiento en cartera crediticia del **27%**.

## Mujeres Adelante Ficohsa



A inicios del 2022 lanzamos este programa en Honduras y a finales de este mismo año en Guatemala. Una propuesta de valor dirigida al mejoramiento y bienestar económico y personal de las mujeres profesionales, jefas de hogar y empresarias de la región.

**+60** postulaciones para el premio Mujeres Adelante.  
**+700** mujeres capacitadas en diferentes áreas.  
**+90** emprendedoras beneficiarias participaron en ferias para exponer sus productos y servicios.



De mi Tierra

A la fecha hemos otorgado **+2,600 créditos** en 11 departamentos del país, beneficiando con esto a **+100 comunidades**.  
**+USD\$6.9** Millones en financiamiento agrícola  
**+40** productos cosechados con estos financiamientos

## Educación Financiera **TU CONCIENCIA FINANCIERA.COM**

**+8.6 millones** de personas alcanzadas a nivel regional a través de campañas educativas en el 2022.

## Iniciativa para promover la inclusión y accesibilidad financiera de los jóvenes en Honduras

Grupo Financiero Ficohsa en alianza con Glasswing Honduras bajo su proyecto “Jóvenes Líderes de Impacto por Centroamérica”, que es financiado por la Fundación Howard G. Buffett, nos sumamos para impartir educación e inclusión financiera a más de 1,400 jóvenes hondureños de los departamentos de Francisco Morazán y Cortés, contribuyendo a romper las brechas que encuentran estos jóvenes al querer insertarse en el sistema bancario.



## Calidad y Experiencia del Cliente

### Puntos de atención 2022

Total



3204



40



1452



89



15

### Banca Corporativa Empresarial

- Se realizaron actualizaciones en nuestra plataforma como: la personalización de notificaciones y la visualización del histórico transaccional.
- A partir del 2022 se cuenta con el uso de la plataforma ONE SPAN, con ella se formaliza la firma electrónica, ya no es necesario solicitar documentación física.

### Banca Emprendedor

- Realizamos alianza con Latin American Trading, también conocida como tienda catracha: Una plataforma de e-commerce especializada en exportación de productos de mano de obra hondureña.
- Pusimos a disposición de nuestros clientes el desembolso automático bajo línea de crédito por Interbanca.

### Banca de Personas

- Lanzamiento Caja Ficohsa: Este año lanzamos los servicios y campaña publicitaria “Caja Ficohsa, a un paso de ti”, que refleja la conveniencia, facilidad y comodidad de realizar todas sus transacciones bancarias los 365 días del año, a cualquier hora, en más de 4,500 cajas a nivel nacional.

### Banca Privada

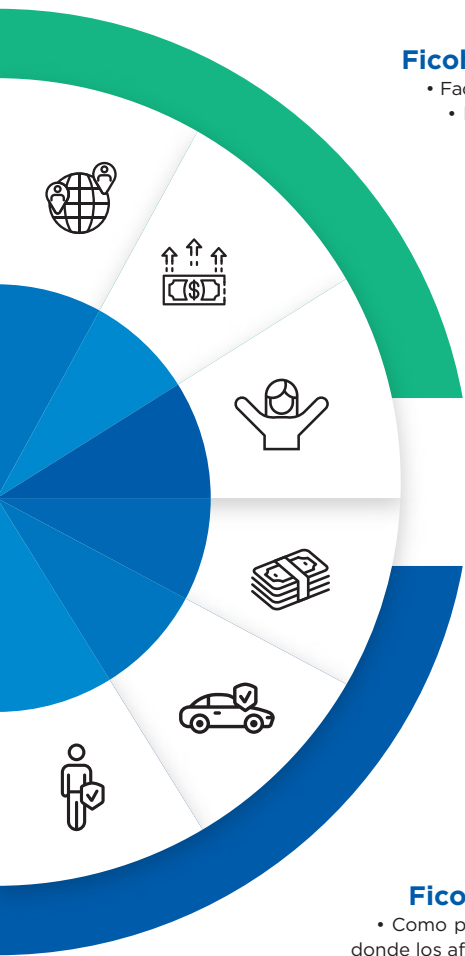
- Durante los últimos años, nos hemos posicionado como la mejor alternativa para este segmento de clientes en la región, brindando la mejor experiencia y la más alta calidad en el servicio.
- Contamos con una línea de atención telefónica preferencial para nuestros clientes, disponible las 24 horas del día, los 365 días del año.

### Banca Hipotecaria

- Somos especialistas en brindar asesoría personalizada para la compra de vivienda. Ofrecemos planes que se ajustan a las diferentes posibilidades de pago para obtener un bien inmueble, con tasas de interés preferenciales de acuerdo a la moneda de pago de nuestros clientes.







## Ficohsa Express

- Facilitamos el envío de remesas a toda Latinoamérica y el pago de servicios básicos en Honduras.
- Durante el 2022 nos dedicamos a consolidar el crecimiento de nuestra plataforma digital con nuestro producto FicoSend.

## Remesas

- Este año realizamos alianza para pagos de remesas Western Union en puntos TENGO: Esta alianza permite que las personas que reciben remesas por medio de esta empresa remesadora pueden cobrarlas en 39 nuevos puntos de atención, lo cual facilita y agiliza el cobro.

## Mujeres Adelante

- Generamos espacios para que empresas lideradas por mujeres pudieran ofrecer sus productos y servicios, a nuestros clientes y colaboradores, también patrocinamos ferias de emprendedoras en diferentes lugares del país.

## Casa de Bolsa

- En el año 2022 realizamos la negociación de bonos internacionales. Casa de Bolsa Honduras continuó posicionándose en el primer lugar del mercado secundario.
- Aperturamos cuentas de custodia para los clientes de la casa de bolsa en Bank of New York Mellon, siendo la primera casa de bolsa hondureña en brindar este servicio.

## Ficohsa Seguros

- Durante el 2022 fuimos reconocidos como la marca #1 en la preferencia de los hondureños, en la categoría de aseguradoras según el estudio regional de Top of Mind realizado por Kantar MercaPlan para la reconocida revista internacional Estrategia & Negocios.
- Continuamos brindando atención digital mediante la plataforma Seguros Online en donde el asegurado puede conocer, revisar y dar seguimiento a sus pólizas.

## Ficohsa Pensiones y Cesantías

- Como parte de nuestra estrategia de innovación, en el 2022 relanzamos la app móvil de Ficohsa Pensiones y Cesantías donde los afiliados pueden consultar la información de su fondo en cualquier momento y desde cualquier lugar.



## Evolución Digital

Implementamos 20 nuevas mejoras en la plataforma de interbanca y app móvil a nivel regional, donde destaca la incorporación de nuevas tecnologías en el resguardo y seguridad de las transacciones de manera preventiva.

SARA implementamos 10 nuevas mejoras en la plataforma a nivel regional, donde destaca la incorporación de nuevas transacciones y manejo de lenguaje natural para facilitar la comunicación de los clientes con el canal.

## Tengo



Este año extendimos la red física de agentes corresponsales a nivel nacional creciendo +25% en cobertura. Adicionalmente, se procesó el volumen transaccional y de montos más altos de su historia.

Destacamos las siguientes alianzas

- Acuerdo de colaboración con VISA para el desarrollo de programas y productos orientados a impulsar la inclusión financiera en el país.
- Habilitación de servicios de la Policía Nacional de Tránsito para pago de multas y renovación de licencias en toda la red de Puntos TENGO y en la App.

## Fábrica Digital

Para nosotros, la digitalización es el futuro de nuestro negocio. Este año dimos un paso firme en la transformación digital, apostando por una fábrica **in house**, para el diseño de productos y servicios financieros digitales en Honduras y la región.

**+USD\$3.5 M** invertidos para la mejora de los servicios de atención digital.

## Seguridad de la Información

Nos enfocamos en la implementación de nuevos controles y el fortalecimiento de los existentes, para robustecer la seguridad y acrecentar la confianza de nuestros clientes en los productos y servicios brindados.






Todos los correos recibidos a lo interno son filtrados por servicios especializados en la nube a fin de evitar ser víctimas de infección por *phishing*.

**+47 mil correos electrónicos** de concientización enviados a colaboradores y **+528 mil** a clientes

## Transparencia y Satisfacción del Cliente

### Detalles sobre reclamos por productos

Nos mantuvimos atentos a las principales reclamaciones y observaciones que se dieron lugar en el periodo de este informe, siempre con la orientación de lograr resoluciones justas en cada uno de los casos.

	 Honduras	 Guatemala	 Nicaragua	 Panamá	 Ficohsa Seguros
Total de reclamos regulatorios	481	172	28	47	38
Porcentaje de resoluciones favorables al cliente	39%	40%	79%	72%	23%



# Nuestra Gente

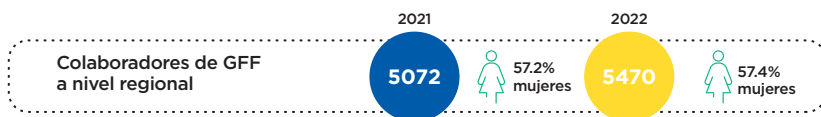


El talento de cada uno de nuestros colaboradores es parte fundamental del éxito que hemos alcanzado como empresa. Trabajamos día con día para hacer de GFF una compañía atractiva en donde los colaboradores continúen creciendo y desarrollen una carrera profesional.

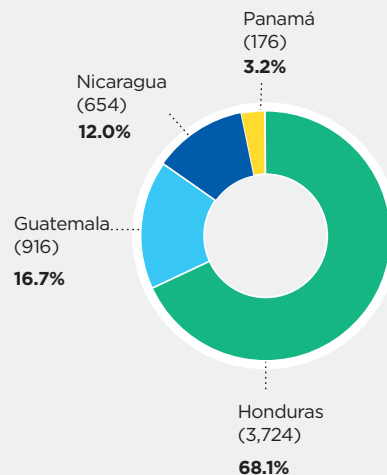
Reconocido por la revista Summa, en la edición de diciembre como: **Mejor Empleador en Honduras.**

## Planilla

El éxito de GFF se sustenta en la confianza que tenemos en nuestros colaboradores, lo que permite que desempeñen sus tareas de la mejor manera, trabajando en espacios que ofrecen las condiciones para innovar y desarrollarse, fomentamos la eficiencia operativa para alcanzar nuestros objetivos y metas.



## Colaboradores por país



## Cerramos el 2022 a nivel regional con

**5,470 Colaboradores**  
+7.8% en comparación al año anterior.

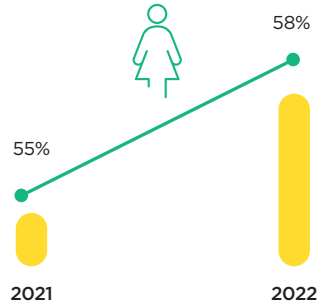
**44 Colaboradores**  
son extranjeros, provenientes mayormente de El Salvador, Costa Rica y Colombia.

**37 Colaboradores**  
cuentan con algún tipo de discapacidad.

**170 Mujeres**  
en posiciones STEM.



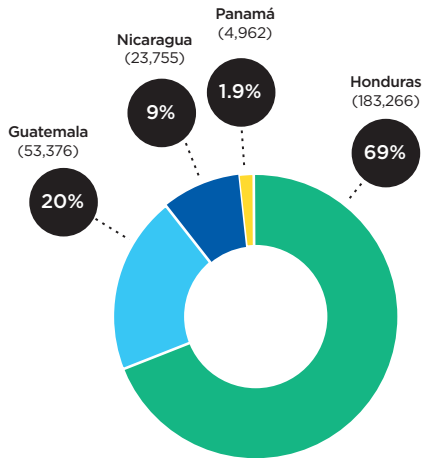
## Nuevas contrataciones GFF 2022



Durante el 2022 le dimos la bienvenida a **2,408** nuevos colaboradores al grupo de los cuales **585** son mujeres.

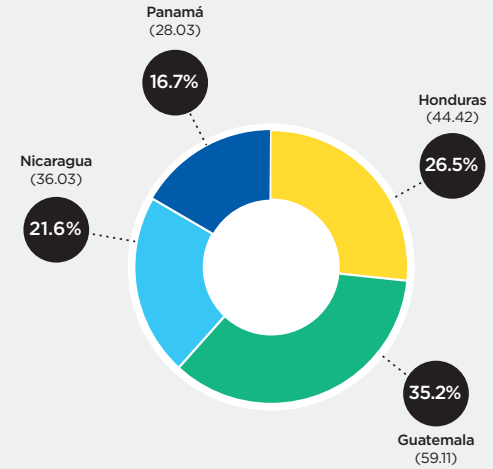
## Capacitación y Desarrollo de Carrera

Total de horas invertidas en formación a nivel regional en el 2022







**265,358** horas invertidas en capacitación a nivel regional, es decir **+6,3%** que el año anterior.

## Horas promedio en capacitación por colaborador



## Beneficios

Además de cumplir con las prestaciones de ley establecidas en cada uno de los países en donde operamos, otorgamos diferentes tipos de apoyos que mejoren el bienestar y satisfacción del equipo. Los resultados de la encuesta Exprésate y Opina nos ayudan a identificar aquellos beneficios que las y los colaboradores esperan tener.

Nuestros beneficios				
	Honduras	Guatemala	Nicaragua	Panamá
Seguro médico hospitalario	✓	✓	✓	✓
Seguro colectivo de vida	✓	✓	✓	✓
Asistencia psicológica	✓	✓	✓	✓
Capacitaciones	✓	✓	✓	✓
Tasa Preferencial para Financiamiento	✓	✓	✓	✓
Auxilio por muerte de dependiente	✓			✓
Descuentos en comercios y empresas	✓	✓	✓	✓
Bono de vacaciones (marzo)	✓			
Bono adicional (septiembre)	✓			
Bono por nacimiento	✓			✓
Clínica Médica Ficohsa	✓			✓
Sala de lactancia	✓	✓		✓
FICOPEN	✓			



# Nuestro Planeta

## Gestión Ambiental

**+USD\$765 M** invertidos a la fecha en muebles, iluminación y aires acondicionados ecoamigables.

Realizamos la medición y verificación de nuestra huella ecológica y de carbono en Honduras. Este ejercicio lo realizamos bajo la metodología de directrices internacionales como la Global Footprint Network (GFN), así como la guía de Análisis de Ciclo de Vida. A su vez, nos apoyamos en normas internacionales como la ISO 14040 y 14072 Análisis de Ciclo de Vida y la ISO 14044 Sistema de Gestión Ambiental.



Con nuestra estrategia ambiental impactamos directamente a tres Objetivos de Desarrollo Sostenible:



## Huella Ecológica

<sup>1</sup> Dirigirse al capítulo Banca Responsable del presente Informe para mayor detalle.	2021	2022	Δ2022-2021
<b>Alcance 1 (gha)</b>			
<b>Directo:</b> Consumo de combustibles en transporte y plantas de emergencia, además de la superficie construida.	248.3	251.3	1.20%
<b>Alcance 2 (gha)</b>			
<b>Indirecto:</b> Consumo de combustibles en transporte y plantas de emergencia, además de la superficie construida.	1,652.79	960.55	-41.88%
<b>Alcance 3 (gha)</b>			
<b>Alimentación:</b> Compra de azúcar y café para oficinas.	0.37	0.0	-100%
<b>Oficina:</b> Adquisición de mobiliario e insumos de oficina de diversos materiales, entre ellos, productos electrónicos, y elaborados a partir de madera, plástico, papel y sus combinaciones.	3,211.99	3,418.4	6.43%
<b>Bienes de consumo:</b> Adquisición de uniformes para personal, material publicitario, material de primeros auxilios, y tarjetas.	401.14	142.3	-64.53%
<b>Servicios:</b> Agua potable, transporte de insumos, viajes de negocio, desplazamiento de empleados, disposición y tratamiento de residuos.	439.42	917.1	108.71%
<b>TOTAL</b>	<b>4,052.92</b>	<b>4,477.8</b>	<b>10.48%</b>

<sup>1</sup>Los signos negativos en la variación representan una reducción, los positivos representan un incremento.

**Alcance 1:** consumos directos de las operaciones relacionados a combustibles o refrigerantes.

**Alcance 2:** consumos indirectos relacionados al suministro de electricidad.

**Alcance 3:** consumos relacionados a bienes, servicios adquiridos, así como actividades propias de los colaboradores.

Durante el 2022 reducimos nuestra huella ecológica en un

4.4%



## Energía y Emisiones

Tenemos un doble objetivo para la reducción del consumo energético: 1) reducir el consumo respecto a la operación (medido en términos de intensidad), 2) aumentar el uso de fuentes renovables, incluyendo la autogeneración por nuestra parte mediante paneles solares.

- ✓ Actualmente contamos con 11 agencias y 2 edificios con granjas solares. **(5,499 m<sup>2</sup> de paneles solares).**
- ✓ Con producción anual de **1,200 Mwh** (megavatios hora).
- ✓ **71%** de energía limpia consumida en estos edificios.
- ✓ **549,600kg CO2 NO** son generados al año por producir energía solar.

Reducimos en Honduras nuestro consumo de energía en un **20.40%**

## Otros Aspectos Ambientales

### Materiales y Residuos

Para lograr el aprovechamiento de los residuos que no se logran disminuir o eliminar por completo, estamos avanzando en la firma de convenios con proveedores certificados y acreditados que puedan asegurar darles una segunda vida mediante gestión adecuada de su reciclaje. Con ello promovemos una economía circular que tenga un doble beneficio: 1) social, logrando nuevos puestos de trabajo, y 2) ambiental, evitando la contaminación por no tratar esos residuos.

**307,980** libras de papel generadas en las operaciones fueron recicladas de manera responsable a nivel regional.





# Nuestra Comunidad

Estamos comprometidos con los países donde operamos, contribuyendo a reducir las principales problemáticas asociadas con la desigualdad mediante la inversión social para el desarrollo sostenible de las comunidades, incluyendo donaciones y actividades de voluntariado.

**+USD\$1.4 M** como contribución social durante el periodo fiscal.



## Fundación Ficohsa

**+150,600** niños y niñas beneficiados  
(acumulado desde el año 2000).  
**149** Centros Preescolares  
(141 Honduras, 4 Nicaragua, 2 Guatemala, 2 Panamá).

## Alimentación Escolar

**+22 millones** de raciones de merienda escolar entregadas.  
**+146,000** niños y niñas beneficiados.  
**+\$2.5 millones** invertidos a la fecha.

## Dotación de Libros y Material Escolar

**+USD\$71,292** invertidos en la entrega de **6,800** kits de material escolar a los niños y niñas matriculados en los **140** centros apoyados en Honduras.



## Rehabilitación de centros

Durante el 2022, luego de la experiencia con la COVID-19 muchos centros educativos a nivel nacional regresaron de manera presencial a sus aulas de clases, pero muchos de ellos se encontraban en condiciones no óptimas, por lo cual redoblamos esfuerzos para brindarles el apoyo necesario.

**+USD\$79,950** invertidos en mejoras de infraestructura y en el sistema de agua y saneamiento de **67** centros preescolares en Honduras, beneficiando a más de **4 mil** niños y niñas.

## Donación de insumos de bioseguridad

Con una inversión de más de **USD\$43,000** se entregaron mascarillas, gel antibacterial, cloro, termómetros y jabón líquido.

## Resumen Fundación Ficohsa 2022

### Honduras

<b>141</b> Centros de Educación Preescolar	<b>6,945</b> Niños y niñas	<b>145,267</b> (acumulado desde el 2,000)	<b>306</b> Docentes
--	----------------------------------	---	------------------------

### Guatemala

<b>2</b> Centros de Educación Preescolar	<b>84</b> Niños y niñas	<b>625</b> (acumulado desde el 2,000)	<b>3</b> Docentes
--	-------------------------------	---	----------------------

### Nicaragua

<b>4</b> Centros de Educación Preescolar	<b>359</b> Niños y niñas	<b>3,292</b> (acumulado desde el 2,000)	<b>13</b> Docentes
--	--------------------------------	---	-----------------------

### Panamá

<b>2</b> Centros de Educación Preescolar	<b>380</b> Niños y niñas	<b>1,426</b> (acumulado desde el 2,000)	<b>11</b> Docentes
--	--------------------------------	---	-----------------------

## Otras Iniciativas y Programas

### Apoyo a la Innovación



Junto con UNITEC, llevamos a cabo la 6ta Edición del Premio a la Innovación Tecnológica (PIT), en alianza con BID|Lab, Tech4DevHN, Fundación Televisión, La Tribuna, Oracle y Grupo PBS; en 2022 por primera vez se abrió el concurso a emprendedores de toda la región centroamericana, en busca de descubrir y apoyar a jóvenes con proyectos innovadores que utilicen cualquier tipo de tecnología para generar impacto social y empresarial.



En el año 2022 se realizó el tercer corte del programa de formación y asesoramiento avanzado para la consolidación de modelos de negocio y productos tecnológicos del cual formamos parte como socios. Dentro del Programa de Aceleración de Tech4DevHN se contempla la ejecución de un plan de formación como parte fundamental del desarrollo, acompañado y guiado de Startups de base tecnológica a través de diferentes metodologías de acompañamiento.



A la fecha, HonduFuturo ha beneficiado a 192 talentosos hondureños, en 23 países y 11 áreas de estudio, lo que representa una inversión en educación de posgrado de más de USD\$5.3 millones.

### Otras Inversiones sociales



Como parte de nuestra inversión social, apoyamos a la Fundación Creciendo con Diabetes, organización sin fines de lucro, fundada en el año 2018 como una iniciativa para sensibilizar y generar conciencia sobre la diabetes en Honduras.

**+USD\$118,000**  
invertidos a la fecha

Concientización y sensibilización:  
**+5,100**  
personas alcanzadas

Educación  
**+8,900**  
personas alcanzadas

Diagnóstico y prevención:  
**+650**  
personas alcanzadas



## Solvencia y Desempeño Económico



### Voluntarios Fichosa Transformando Vidas

Se beneficiaron a más de **43 mil** personas de las diferentes comunidades donde operamos durante el 2022, contando con la participación activa del **96%** de nuestros colaboradores.



### Valor Económico Generado y Distribuido

A continuación presentamos la distribución de nuestros ingresos en diferentes partidas que se distribuyen impactando a nuestros grupos de interés: proveedores, colaboradores, proveedores de capital, gobierno y comunidad.

#### Valor Económico Generado y Distribuido (En miles de USD\$)

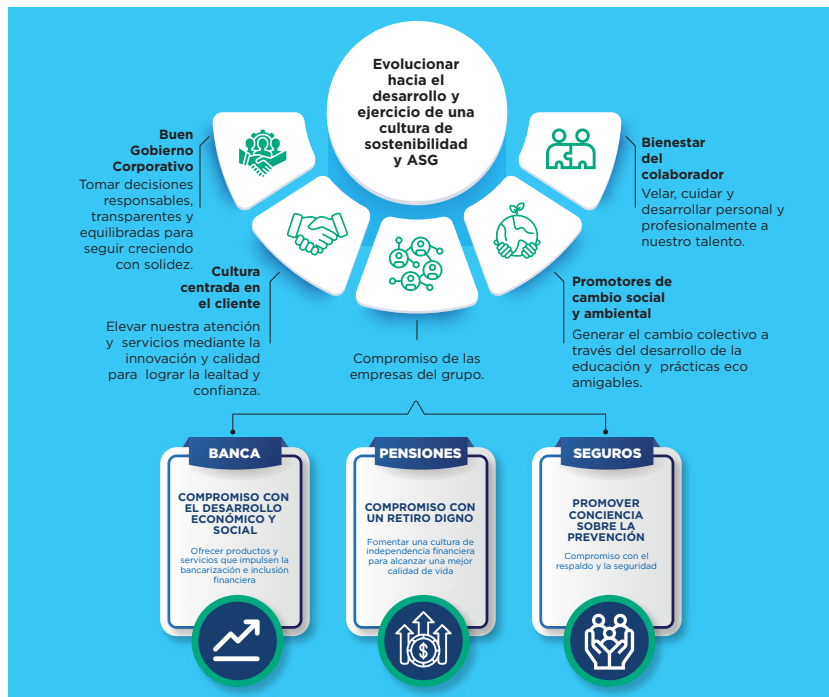
	2021	2022	Δ2022-2021 (%)
Ingreso (Valor económico generado, VEG)	480,096	565,106	17.71%
Gastos (Valor económico distribuido, VED)	399,282	370,126	-7.30%
Gastos operativos	181,233	199,542	10.10%
Sueldos y prestaciones	104,494	132,010	26.33%
Pago a proveedores de capital	84,543	120,898	43.00%
Pago a gobierno	43,829	37,384	-14.70%
Inversión social	1,193	1,191	-0.21%
VEG-VED	80,815	194,980	141.27%





## Objetivos 2023

A lo largo del informe hemos presentado nuestros resultados y desempeño en materia ASG del Grupo durante el 2022. Comprometidos en continuar impulsando el desarrollo de los países en la región para el año 2023 fortaleceremos nuestra estrategia de sostenibilidad.



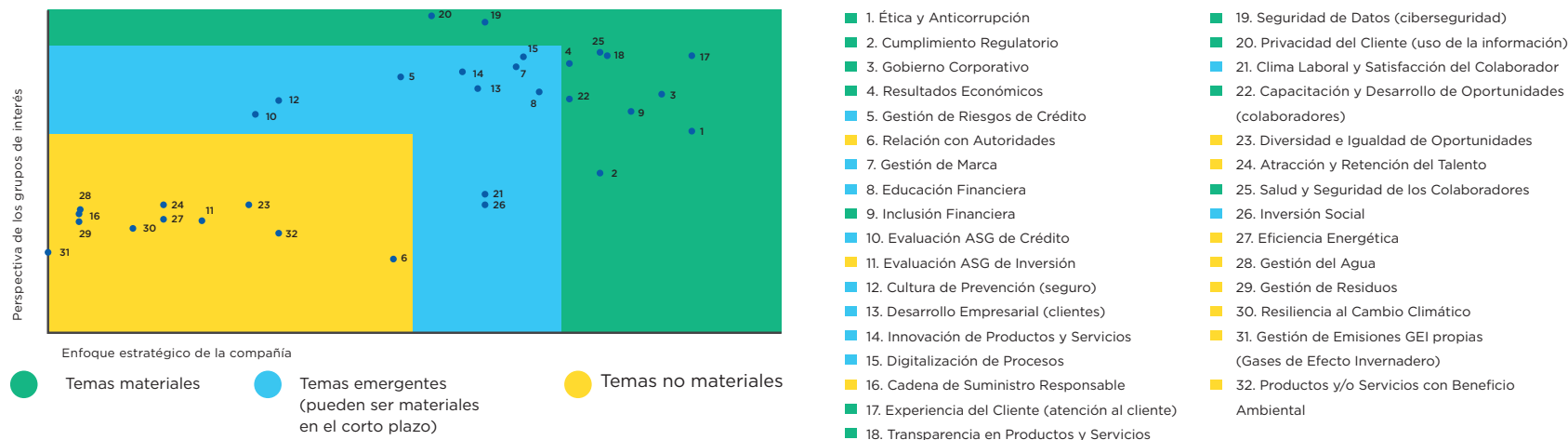
## Análisis de Materialidad

Mantenemos como base de la estrategia el estudio de materialidad que realizamos a inicios del 2021. En ese sentido, logramos identificar aquellos aspectos relevantes para el Grupo y para nuestros grupos de interés, de los cuales damos cuenta a lo largo de este informe.

A continuación, ilustramos el proceso por el cual identificamos nuestros temas o asuntos materiales que están también identificados en nuestra estrategia de sostenibilidad.

Los temas presentados a continuación se clasifican en tres grandes grupos:

- **Temas materiales:** aquellos especialmente críticos, que sirven de base para la estrategia de sostenibilidad y el presente informe.
- **Temas emergentes:** aquellos que todavía no son materiales pero que pueden serlo de manera rápida por un cambio en el contexto y/o en nuestra operación.
- **Temas no materiales:** aquellos menos relevantes, sobre los que no tenemos que hacer énfasis.



Es importante destacar que todos los temas que aparecen en la matriz se gestionan por la organización, sin embargo priorizamos recursos en aquellos que consideramos como materiales, formando parte de nuestra estrategia de sostenibilidad, la cual se compone de iniciativas junto con indicadores para el correcto monitoreo de su implementación. Siendo un proceso de mejora continua, mantenemos el diálogo con nuestros grupos de interés y supervisamos las tendencias y posibles impactos del contextos nacional e internacional que puedan modificar nuestras prioridades estratégicas. Es por esto que para finales del 2023 estaremos realizando la actualización de este ejercicio, manteniéndolo vigente para ratificar nuestra estrategia o en su caso ajustarla para estar siempre a la vanguardia.

## Nuestros Grupos de Interés

Para nosotros es de vital importancia identificar los diferentes grupos de interés con los que tenemos relación. En GFF continuamos trabajando de la mano en relación a sus expectativas y necesidades como punto focal para nuestro actuar empresarial.



## Servicio al Cliente

### Honduras

Call center:  
**800 - 2280 - 1000**

### Guatemala

Call center:  
**502-2317 8444**

### Nicaragua

Call center:  
**505-2255 8800**

### Panamá

Call center:  
**507-380 3636**

### USA

Call center:  
**1-800-978-60666**



[www.ficohsa.com](http://www.ficohsa.com)

Email de Responsabilidad Social Corporativa: [rsc@ficohsa.com](mailto:rsc@ficohsa.com)



**Ficohsa**